

leonardo



Es un cuadro de
Sorolla,
pero es una playa
Leonardo

leonardo
el arte de gestionar residuos

Memoria de sostenibilidad
Año 2022

Índice

1. <u>ORGANIZACIÓN, ACTIVIDADES Y SERVICIOS</u>	3
2. <u>MATERIALIDAD</u>	20
3. <u>DIMENSIÓN ECONÓMICA</u>	26
4. <u>DIMENSIÓN AMBIENTAL</u>	29
5. <u>DIMENSIÓN SOCIAL</u>	35
6. <u>PLAN DE ACCIÓN 2023 – 2024</u>	42
7. <u>PRINCIPIOS PARA LA ELABORACIÓN DE LA MEMORIA</u>	49
8. <u>ÍNDICE GRI</u>	53
9. <u>ÍNDICE INDICADORES ENTIDADES VALENCIANAS SOCIALMENTE RESPONSABLES</u>	59



1. ORGANIZACIÓN, ACTIVIDADES Y SERVICIOS



leonardo

Presentación (GRI-2-9)

SUCESORES DE LEONARDO GARCÍA S.L. (LEONARDO en adelante) nace en 1947 como centro de reciclaje, convirtiéndose en pionera en los años 60 en la actividad de recuperación y clasificación de papel y cartón en Valencia.

Desde entonces ha ido creciendo tanto en personal cualificado como en servicios ofrecidos. Actualmente, ofrece al cliente una gestión integral de los residuos, tanto peligrosos como no peligrosos y cuenta, además, con un servicio personalizado de asesoramiento ambiental para lograr el cumplimiento legal en la empresa.

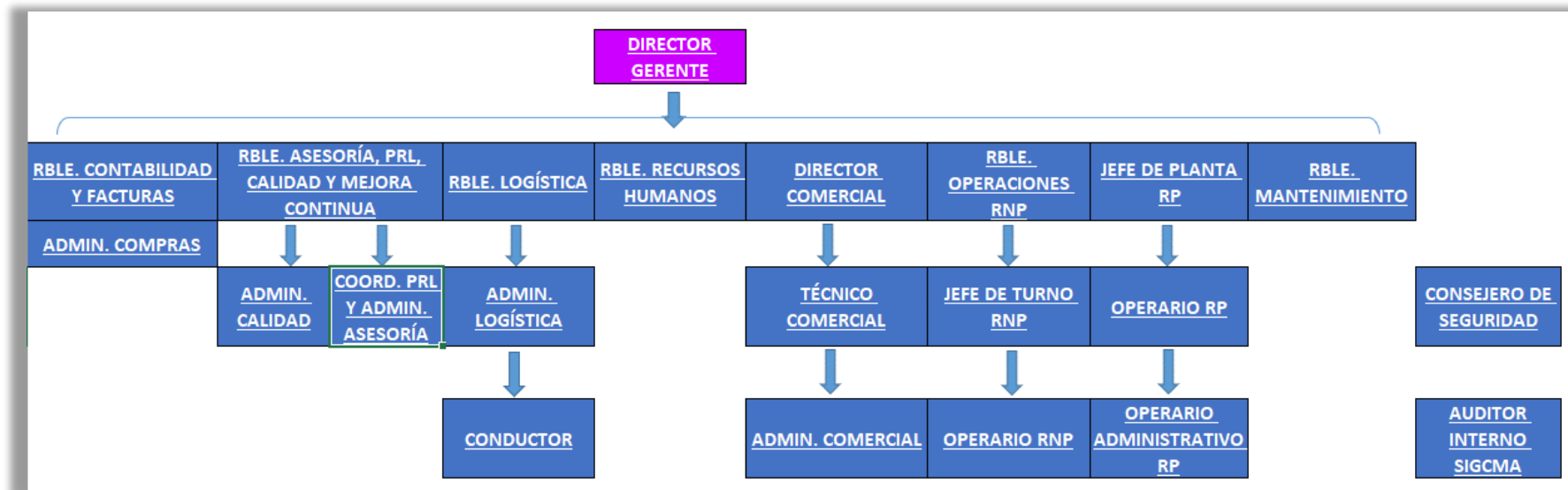
El servicio más novedoso de Leonardo es la formación, desarrollada por sus técnicos especialistas en la gestión de residuos peligrosos. Cada vez es mayor la demanda de técnicos capacitados para la gestión de los residuos industriales generados.

El inexorable crecimiento de los residuos generados como consecuencia de la actividad humana, se ha convertido en uno de los problemas más difíciles de tratar en los últimos años. Una gestión inadecuada de estos residuos puede ocasionar importantes alteraciones en el funcionamiento de la biosfera, debido tanto a la peligrosidad de algunos de ellos, como a la creciente incapacidad para acogerlos, además de contribuir de forma indirecta al agotamiento de los recursos naturales. Esto hace fundamental la aplicación de sistemas integrados de gestión de residuos industriales, que permitan contemplar todos los aspectos implicados, dando una solución óptima desde el punto de vista ambiental.



Organigrama (GRI-2-9)

SUCESORES DE LEONARDO S.L. es una sociedad limitada. La dirección de la empresa está en manos del Sr. D. LEONARDO GARCÍA, director comercial, y JUAN CARLOS GARCÍA, director gerente.



Política de Calidad y Medio Ambiente (GRI-2-13) (GRI-2-16) (GRI-2-22) (GRI-2-23) (GRI-2-24)

En **LEONARDO** hemos establecido un Sistema Integrado de Gestión de Calidad y Medio Ambiente conforme a las normas ISO 9001:2015 e ISO 14001:2015. Este Sistema Integrado se ha implantado como forma y cultura para evolucionar hacia la satisfacción de nuestros clientes con la reducción de fallos y la mejora continua de nuestros servicios, así como la eficiencia económica y la mitigación del impacto ambiental de la empresa.

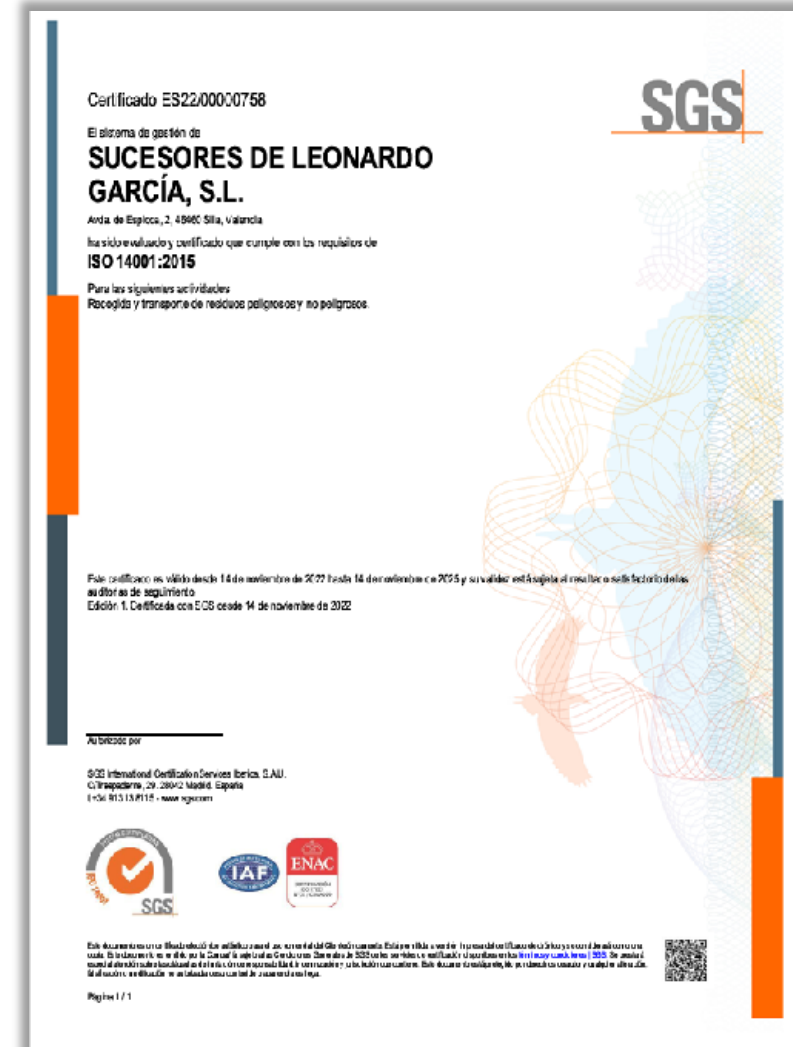
En **LEONARDO** trabajamos en línea con los Objetivos de Desarrollo Sostenible de la Agenda 2030, siempre teniendo en cuenta las tres dimensiones clásicas de la sostenibilidad: social, económica y ambiental. Y nos comprometemos a seguir asumiendo una posición de liderazgo en el desarrollo de un modelo energético sostenible, basado en el uso de las fuentes de energía renovables y la transformación digital, donde el respeto y la protección del medioambiente estén integrados en todas nuestras actividades y procesos.

En ese sentido, una de nuestras misiones es impactar de forma positiva en algunos de los ODS, especialmente los más relacionados con la dimensión ambiental, como el ODS 7 – Energía asequible y no contaminante (meta 7.2) con la integración en la empresa del biogás como fuente de suministro energético, y el ODS 12 – Producción y consumo responsables (meta 12.5) al contribuir a la disminución de desechos mediante actividades de reciclaje.

Orientarnos a la mejora continua es una parte esencial en la empresa, respetando tanto el Medio Ambiente como la calidad de nuestros servicios, cumpliendo en todo momento con los requisitos legales suscritos a nuestra actividad y relacionados con los aspectos ambientales. La mejora continua debe alcanzar todos los ámbitos, estando presente en todos los niveles y áreas de la organización.



Política de Calidad y Medio Ambiente (GRI-2-13) (GRI-2-16) (GRI-2-23) (GRI-2-24)



Política de Calidad y Medio Ambiente (GRI-2-13) (GRI-2-14) (GRI-2-16) (GRI-2-23) (GRI-2-24)

leonardo **POLÍTICA INTEGRADA DE CALIDAD Y MEDIO AMBIENTE**

Edición: 01
Fecha: 02/11/2021
Revisado por: Director Gerente
Aprobado por: Director Gerente

En **SUCESORES DE LEONARDO GARCÍA, S.L.**, en adelante **LEONARDO**, hemos establecido un Sistema Integrado de Gestión de Calidad y Medio Ambiente conforme a las normas ISO 9001:2015 e ISO 14001:2015. Este Sistema Integrado se ha implantado como forma y cultura para evolucionar hacia la satisfacción de nuestros clientes con la reducción de fallos y la mejora continua de nuestros servicios, así como la eficiencia económica y la mitigación del impacto ambiental de la empresa.

En **LEONARDO** trabajamos en línea con los **Objetivos de Desarrollo Sostenible** de la **Agenda 2030**, siempre teniendo en cuenta las tres dimensiones clásicas de la sostenibilidad: social, económica y ambiental. Y nos comprometemos a seguir asumiendo una posición de liderazgo en el desarrollo de un modelo energético sostenible, basado en el uso de las fuentes de energía renovables y la transformación digital, donde el respeto y la protección del medioambiente estén integrados en todas nuestras actividades y procesos.

En ese sentido, una de nuestras misiones es impactar de forma positiva en algunos de los **ODS**, especialmente los más relacionados con la dimensión ambiental, como el **ODS 7 – energía asequible y no contaminante (meta 7.2)** con la integración en la empresa del biogás como fuente de suministro energético, y el **ODS 12 – producción y consumo responsables (meta 12.5)** al contribuir a la disminución de desechos mediante actividades de reciclaje.

Siendo un proyecto empresarial y un proyecto de vida, en **LEONARDO** invertimos nuestro conocimiento, experiencia, pasión y recursos en seis áreas o pilares básicos de actividad:

- ✓ **Recogida, transporte y almacenamiento temporal de residuos peligrosos y no peligrosos** para la gestión del negocio.
- ✓ **Alquiler de dotaciones para el almacenamiento de residuos** según la magnitud de cada actividad industrial.
- ✓ **Servicio de destrucción de documentación confidencial**, para la minimización de riesgos empresariales.
- ✓ **Compra venta de materias primas** adaptada a la necesidad de nuestros compradores.
- ✓ **Asesoría legal ambiental para organizaciones públicas y privadas**, para la apertura, la modificación y la continuidad de las actividades.
- ✓ **Formación presencial y online** para la capacitación de los trabajadores del sector industrial.

Orientarnos a la **mejora continua** es una parte esencial en la empresa, respetando tanto el Medio Ambiente como la calidad de nuestros servicios, cumpliendo en todo momento con los requisitos legales suscitados en nuestra actividad y relacionados con los aspectos ambientales. La mejora continua debe alcanzar todos los ámbitos, estando presente en todos los niveles y áreas de la organización.

Esta Política Integrada proporciona el marco de referencia para establecer y revisar los **objetivos del Sistema de Calidad y Medio Ambiente**, que se basan en las siguientes premisas:

- ✓ Conseguir la satisfacción de nuestros clientes, cumpliendo sus requisitos, expectativas y especificaciones de calidad, ofreciéndoles el mejor servicio a un precio justo.
- ✓ Perfeccionar nuestra capacidad de organización y gestión y fomentar el trabajo en equipo.
- ✓ Potenciar nuestro sistema logístico e invertir en él en la medida de lo posible.
- ✓ Minimizar nuestro impacto en el medio ambiente utilizando los recursos de manera sostenible y prevenir la contaminación.
- ✓ Formar a nuestros trabajadores de manera continuada, actualizando así nuestros conocimientos técnicos y mejorar nuestras habilidades y potenciales humanos.

Esta Política ha de ser entendida por todo el personal de **LEONARDO** y por nuestros colaboradores.

20148944R JUAN CARLOS GARCÍA (R: B46131066) Firmado digitalmente por 20148944R JUAN CARLOS GARCÍA (R: B46131066) Fecha: 2022.08.11 11:01:49 +02'00' D. Juan Carlos García López Director Gerente

Esta Política Integrada proporciona el marco de referencia para establecer y revisar los objetivos del Sistema de Calidad y Medio Ambiente, que se basan en las siguientes premisas:

Conseguir la satisfacción de nuestros clientes, cumpliendo sus requisitos, expectativas y especificaciones de calidad, ofreciéndoles el mejor servicio a un precio justo.

Perfeccionar nuestra capacidad de organización y gestión y fomentar el trabajo en equipo.

Potenciar nuestro sistema logístico e invertir en él en la medida de lo posible.

Minimizar nuestro impacto en el medio ambiente utilizando los recursos de manera sostenible y prevenir la contaminación.

Formar a nuestros trabajadores de manera continuada, actualizando así nuestros conocimientos técnicos y mejorar nuestras habilidades y potenciales humanos.

El Director informa a los trabajadores anualmente sobre la gestión de los impactos generados y las inquietudes críticas detectadas. Desde este año, se llevará a cabo la redacción de la Memoria de Sostenibilidad 2022 y sucesivas, que permitirá suministrar información detallada sobre todos estos aspectos.

Las inquietudes críticas transmitidas en el año 2022 han versado principalmente sobre temas económicos, inversiones, ambientales y de gestión del personal.

Nombre de la organización y forma jurídica (GRI-2-1) (GRI-2-2)

Razón social: **SUCESORES DE LEONARDO GARCÍA S.L.** Forma jurídica: Sociedad Limitada constituida conforme a la legislación aplicable. CIF: B46131066.

Ubicación de la sede social

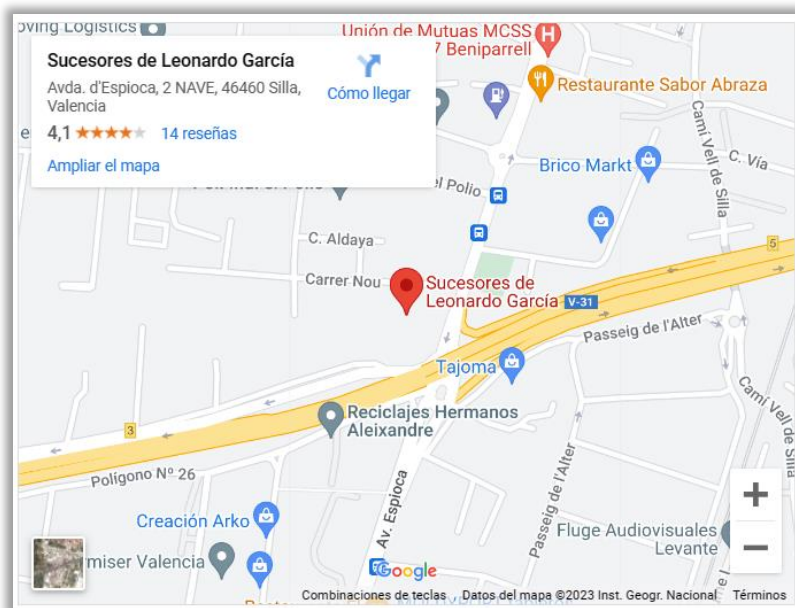
Avenida Espioca, nº 2
46460 Silla – VALENCIA

Tel: 96 120 13 12 – 96 120 27 53

Mail: info@leonardo-gr.com

Planta Silla: Almacén de residuos

Avenida Espioca, nº 4
46460 Silla – VALENCIA

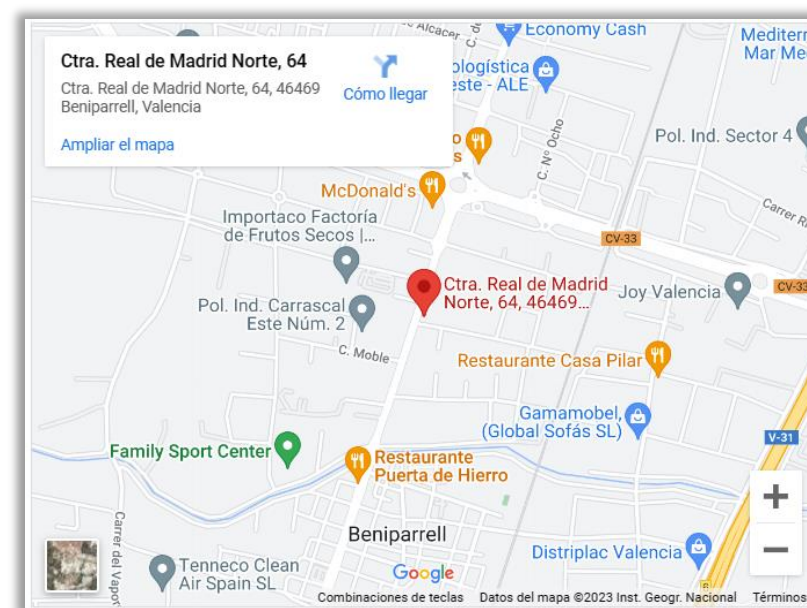


Planta Beniparrell: Almacén de residuos

Ctra. Real de Madrid, nº 64
46469 Beniparrell – VALENCIA

Tel: 96 120 13 12 – 96 120 27 53

Mail: info@leonardo-gr.com



Actividades y servicios (GRI-2-6)

Siendo un proyecto empresarial y un proyecto de vida, en **LEONARDO** invertimos nuestro conocimiento, experiencia, pasión y recursos en seis áreas o pilares básicos de actividad:

- Recogida, transporte y almacenamiento temporal de residuos peligrosos (RP) y no peligrosos (RNP) para la gestión del negocio.
- Alquiler de dotaciones para el almacenamiento de residuos según la magnitud de cada actividad industrial.
- Servicio de destrucción de documentación confidencial, para la minimización de riesgos empresariales.
- Compra venta de materias primas adaptada a la necesidad de nuestros compradores.
- Asesoría legal ambiental para organizaciones públicas y privadas, para la apertura, la modificación y la continuidad de las actividades.
- Formación presencial y online para la capacitación de los trabajadores del sector industrial.

De estas líneas de negocio, las **principales** son la compra venta de residuos (L1), la gestión RNP y RP (L2) y transporte de RNP y RP (L3).

PORCENTAJE DE VENTAS POR LÍNEA DE NEGOCIO

Año 2022

Línea 1: Compra venta de residuos	55%
Línea 2: Gestión de residuos	30%
Línea 3: Transporte de residuos	15%

% Ventas por línea de negocio

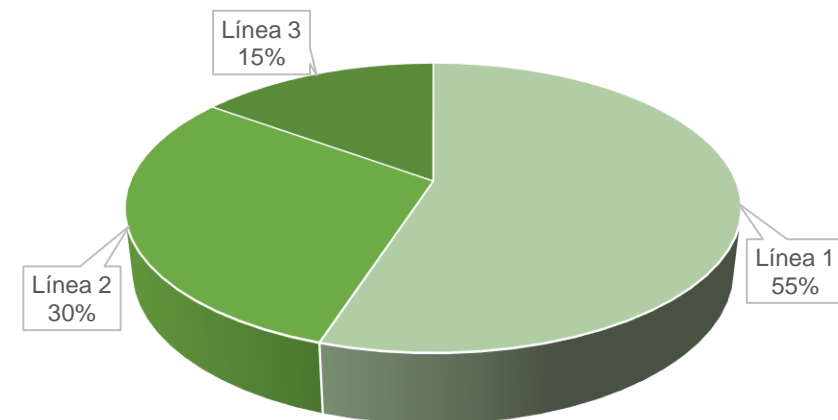
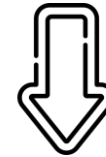


DIAGRAMA PROCESO



Gestionamos todas las etapas de recuperación de los residuos de nuestros clientes, desde el depósito de contenedores o compactadoras para la recogida, realizada por nuestros propios vehículos que los descargan en centros gestores autorizados, pasando por el registro completo que incluye todos los datos requeridos por la ley. Cuando son gestionados en nuestra planta de triaje, se realiza una clasificación manual de los residuos, transfiriendo los no recuperables hasta un centro gestor. Gracias a la eficiencia de nuestro clasificado, logramos recuperar aproximadamente un 70% de los residuos, siendo almacenados en nuestras instalaciones en distintos contenedores para su valorización.

DIAGRAMA PROCESO



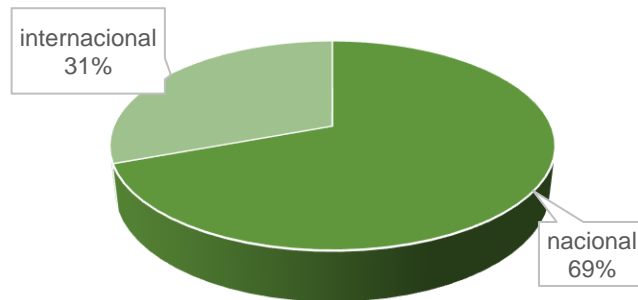
Tamaño de la organización (GRI-2-6)

La cifra de negocio de **LEONARDO** en 2022 fue de un total de 3.642.012 €, correspondiendo casi un 70% al mercado nacional.

TAMAÑO DE LA ORGANIZACIÓN (% de facturación por mercado)	
Nacional	69,34%
Internacional	30,66%

Capitalización en términos de deuda y capital	2022
Deudas a largo plazo	963.561 €
Patrimonio neto	604.749 €

Cifra de negocio por tipo de mercado



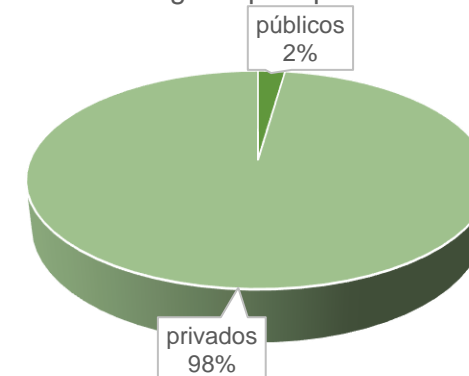
Mercados servidos y principales clientes (GRI-2-6)

Operamos en el mercado nacional fundamentalmente, pero también en el internacional que ya representa el 30% de nuestra facturación, repartido en Europa y Asia.

La distribución de nuestro negocio por tipo de cliente es mayoritariamente en el sector privado frente al público. Las industrias y sectores a los que servimos son:

- Fábricas de papel: 40%
- Fragmentadora: 5%
- Fitosanitario: 4%
- Logística: 3%
- Sector sanitario: 2,55%
- Automoción: 1,57%
- Cosmético: 1%

Cifra de negocio por tipo de cliente



Cadena de Suministro. (GRI-2-6) (GRI-204-1) (ET19)

La cadena de suministro de **LEONARDO** tienen los siguientes componentes:

- Pedido
- Planificación trabajo
- Ejecución y control del trabajo
- Supervisión

LEONARDO dispone de un procedimiento dentro de su sistema de gestión de calidad y medioambiente para el análisis e incorporación de nuevos proveedores, así como para asegurar el cumplimiento de todos los requisitos exigidos. Anualmente el 100% de los proveedores (nuevos y ya existentes) son evaluados internamente.

Un 84% de los proveedores son de origen local.

Capacidad innovadora. (GRI-2-6) (ID1)

La empresa no ha obtenido patentes en el último año.

Ratio de inversión en I+D+i (ID2)

El ratio de inversión en I+D+i calcula la relación entre las aportaciones económicas en materia de investigación, desarrollo e innovación frente a las ventas netas. **LEONARDO** realizó inversiones en I+D+i, por un valor de 21.462,80 €.

PLAZO MEDIO DE PAGO A PROVEEDORES

Año 2022

Saldo medio de acreedores comerciales	184,12
<u>Compras netas y gastos por servicios exteriores</u>	<u>2.399.635,02</u>
Ratio (x 365)	0,03

INVERSIÓN EN I+D+i

Año 2022

Inversión I+D+i	21.461,80 €
<u>Ventas netas</u>	<u>3.642.012 €</u>
Ratio	0,01

Información sobre personas trabajadoras. (GRI-2-7) (SL44)

LEONARDO cuenta con una extensa plantilla en la que prácticamente la totalidad de las personas trabajadoras cuentan con contrato indefinido, en línea con su apuesta por la estabilidad laboral.

El 100 % de la empresa están acogidos al convenio del sector. Además de las condiciones reguladas por convenio, la empresa hace hincapié en :

- Las condiciones de trabajo (seguridad y salud).
- Empleo estable.
- Régimen de trabajo, horarios, etc.

LEONARDO considera que sus empleados son la fuerza y motor de su actividad, pieza clave en la empresa, por lo que se intenta crear un buen ambiente de trabajo, favoreciendo la conciliación familiar y laboral y facilitando la comunicación.

Año 2022			
	Hombres	Mujeres	Total
Plantilla (nº de personas en plantilla en la empresa)	25	6	31
Personas con contrato indefinido (nº)	25	6	31
Personas con contrato temporal (nº)	0	0	0
Personal a tiempo completo	25	4	29
Personal a tiempo parcial	0	3	3
Personas cubiertas por convenio colectivo	25	6	31
Plantilla con alguna discapacidad	0	0	0

Ratio de compensación anual. (GRI-2-21) (SL18) (SL19)

Se ha calculado el ratio de **dignidad salarial** como el salario bruto anual más bajo a tiempo completo ente el SMI vigente en el momento del reporte del dato.

Se ha calculado el ratio de **diferencia salarial** como la división del salario bruto anual más alto frente al salario bruto anual más bajo.

Remuneraciones	2022
Ratio de dignidad salarial	1,24
Ratio de diferencia salarial	2,18

DIGNIDAD SALARIAL	
	Año 2022
Salario bruto anual más bajo de la organización	14.171,62 €
Salario mínimo interprofesional	14.000,00 €
Ratio	1,012

DIFERENCIA SALARIAL	
	Año 2022
Salario bruto anual más alto de la organización	30.960 €
Salario mínimo interprofesional	14.000 €
Ratio	2,21

Convenios de negociación colectiva. (GRI-2-30) (SL31)

Todos los trabajadores de **LEONARDO** están sujetos al Convenio Colectivo de Recuperación y Reciclado de residuos y materias primas secundarias.

Comunicaciones. (GRI-2-16) (GRI-2-25) (GRI-2-26)

LEONARDO tiene definidas las vías de comunicación con los grupos de interés a través de diferentes mecanismos.

GRUPO	CANAL DE COMUNICACIÓN	GRUPO	CANAL DE COMUNICACIÓN
CLIENTES	Presencialmente mediante visitas Telefónicamente y correo-e Canales digitales (web)	SOCIEDAD	Presencia activa en organizaciones empresariales y sectoriales Telefónicamente Canales digitales (prensa, web, redes sociales) Colaboración en eventos locales
PROVEEDORES	Presencialmente mediante visitas/reuniones Telefónicamente y correo-e Canales digitales (web) Procesos de registro y clasificación de proveedores	MUTUA/SPA	Presencialmente mediante visitas Telefónicamente y correo-e Canales digitales (plataforma web, WhatsApp)
PERSONAL	Reuniones Anuales Paneles informativos Buzón de sugerencias Comunicación directa con responsables Grupo difusión de Whatsapp	COMPETENCIA	Relación a través de organizaciones sectoriales Canales digitales (web, WhatsApp, redes sociales)
ADMINISTRACIÓN	Relación a través de organizaciones sectoriales Participación en jornadas, eventos y debates Presentación de memorias e informes Canales digitales (web, plataformas digitales)	CONSEJO DIRECCIÓN	Reuniones periódicas Cuentas anuales

Cumplimiento de la legislación y las normas de aplicación que afectan a la actividad (GRI-2-27) (ET10) (ET11) (ET16) (ET21) (ET22)

LEONARDO vela por el cumplimiento de la legislación en todos sus aspectos supervisándose todas las actuaciones tanto por el Director como por cada uno de los trabajadores. En la empresa se realizan auditoria de las cuentas anuales. Las cuentas de la organización NO son públicas.

LEONARDO considera como casos de incumplimiento significativo a todas las desviaciones de normativas o legislación, independientemente del tipo y relevancia.

LEONARDO publica en su página web la Memoria de Sostenibilidad, siendo accesible a todos los grupos de interés.

LEONARDO pone todos los mecanismos a su alcance para el estricto cumplimiento de la legislación ambiental que le es de aplicación, a través del documento de actualización de legislación que incluye su sistema de gestión ambiental según la ISO 14001.

Durante el año 2022 no se han abonado multas ni se han producido sanciones por incumplimiento de la legislación ambiental.

INCUMPLIMIENTOS SIGNIFICATIVOS 2022

Número de casos	0
Casos que derivaron en sanciones no monetarias	0
Casos que derivaron en multas	0
Casos que derivaron en sanciones no monetarias	0

Nº DE CASOS DE CORRUPCIÓN IDENTIFICADOS

	Año 2022
Nº de casos de corrupción confirmados	0
Empleados totales	40
	Ratio (x 1000)
	0

Afiliación a asociaciones. (GRI-2-28)

Las relaciones más importantes y estrechas son en diversas asociaciones empresariales nacionales y colabora en la medida de lo posible para su correcto desarrollo y para que cada una de ellas alcance sus objetivos y metas. LEONARDO pertenece y participa en las siguientes entidades:

- REPACAR - Asociación Española de Recicladores y Recuperadores de Papel y Cartón.
- Rotary Internacional
- IVEFA - Instituto Valenciano para el Estudio de la Empresa Familiar
- Comité de desarrollo sostenible y comisión de RRHH de la Confederación Empresarial de la Comunitat Valenciana (CEV).
- Comité de sostenibilidad de la Cámara de Comercio de Valencia.
- Club de empresas del Ateneo Mercantil de Valencia.



2. MATERIALIDAD



leonardo

Temas materiales. (GRI-3-1) (ET6) (ET7) (ET8)

Para la definición de la materialidad se ha seguido el siguiente proceso:

1. Identificación de los aspectos más relevantes en materia de sostenibilidad, en base al análisis de riesgos, al análisis del entorno, y a los intereses y expectativas de los grupos de interés y al riesgo para la empresa. El análisis ha contemplado la identificación de los principales riesgos materiales extra-financieros ESG a corto, medio y largo plazo incluyendo riesgos de la cadena de suministro.
2. Se han identificado los impactos, tanto positivos como negativos, derivados de los distintos aspectos.
3. Los aspectos se han agrupado según los Temas Materiales definidos en los distintos estándares de GRI, con el fin de facilitar su evaluación y que el resultado de la evaluación esté directamente relacionado con la información que se suministrará.
4. Se ha definido una metodología para la evaluación de los impactos y determinación de los Temas Materiales.
5. Selección como Temas Materiales a aquellos que han resultado con puntuación igual o superior a 30 según la metodología desarrollada (correspondiente al 60 % de la puntuación máxima).
6. Se ha aplicado una metodología de mitigación de los efectos de los principales riesgos materiales extra-financieros ESG a corto, medio y largo plazo incluyendo riesgos de la cadena de suministro.

LEONARDO focalizará su actividad sobre aquellos temas materiales que han obtenido mayor puntuación tras la evaluación realizada, y los cuales se reportan en la presente Memoria. No obstante, siempre que la capacidad de influencia y los recursos de la empresa lo permitan, se trabajará sobre los temas materiales que, sin haber sido priorizados, se considere oportuno, pudiendo reportar sobre estos.

Participación de los grupos de interés

Nuestros grupos de interés. (GRI-2-29) (GRI-3-1)

La organización entiende que forman parte de sus grupos de interés aquellas personas o colectivos que puedan influir o a los que afectan las decisiones estratégicas de la entidad. Se ha realizado un completo análisis de las necesidades y expectativas de los grupos de interés. El análisis ha sido realizado por la dirección de **LEONARDO** junto a los responsables de Calidad, Medio Ambiente y personal de administración.

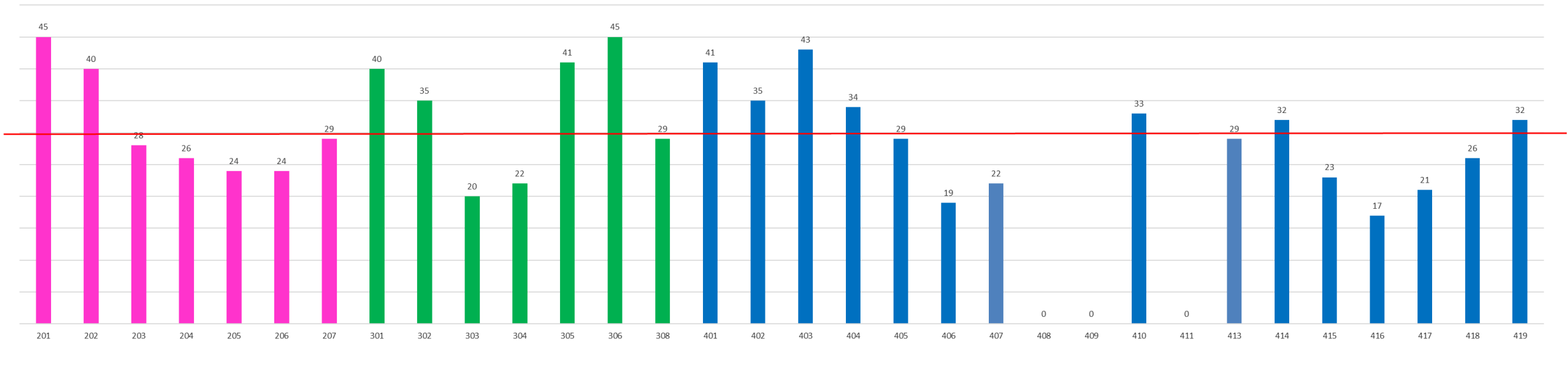
Los grupos de interés identificados en **LEONARDO** y sobre los que se ha realizado el análisis de las necesidades y expectativas son los siguientes:



GRUPO DE INTERÉS	
Internos	Socios
	Trabajadores
Externos	Cientes: Productores de residuos
	Gestores de residuos
	Competencia
	Proveedores/Subcontratistas
	Proveedor financiero
	Administración pública
	Opinión pública, comunidades aledañas

Lista de temas materiales. (GRI-3-2)

Análisis de materialidad



ASPECTOS ECONÓMICOS

201	Desempeño económico
202	Presencia en el mercado
203	Impactos económicos indirectos
204	Prácticas de adquisición
205	Anticorrupción
206	Competencia desleal
207	Fiscalidad

ASPECTOS AMBIENTALES

301	Materiales
302	Energía
303	Agua y efluentes
304	Biodiversidad
305	Emisiones
306	Residuos
308	Evaluación ambiental de proveedores

ASPECTOS SOCIALES

401	Empleo
402	Relaciones trabajador - empresa
403	Salud y seguridad en el trabajo
404	Formación y enseñanza
405	Diversidad e igualdad de oportunidades
406	No discriminación
407	Libertad de asociación y negociación colectiva
408	Trabajo infantil
409	Trabajo forzoso u obligatorio
410	Prácticas en materia de seguridad
411	Derechos de los pueblos indígenas
413	Comunidades locales
414	Evaluación social de los proveedores
415	Política pública
416	Salud y seguridad de los clientes
417	Márketing y etiquetado
418	Privacidad del cliente
419	Cumplimiento socioeconómico

Temas Materiales 2022

201	Desempeño económico
202	Presencia en el mercado
301	Materiales
302	Energía
305	Emisiones
306	Residuos
401	Empleo
402	Relaciones trabajador - empresa
403	Salud y seguridad en el trabajo
404	Formación y enseñanza
410	Prácticas en materia de seguridad
414	Evaluación social de los proveedores
419	Cumplimiento socioeconómico

Lista de temas materiales, control del riesgo y correlación con los ODS. (GRI-3-2) (GRI-3-3) (ET8)

TEMA MATERIAL		COBERTURA	ACCIONES PARA LA MITIGACIÓN DEL RIESGO	ODS RELACIONADOS
201	Desempeño económico	INTERNA	CONTROL FINANCIERO. AUDITORÍA EXTERNA E INTERNA DE CUENTAS. SISTEMA GESTIÓN CALIDAD ISO 9001	
202	Presencia en el mercado	EXTERNA	REGISTRO DE ENTIDADES VALENCIANAS SOCIALMENTE RESPONSABLES	
301	Materiales	INTERNA	SISTEMA GESTIÓN AMBIENTAL ISO 14001	
302	Energía	INTERNA	SISTEMA GESTIÓN AMBIENTAL ISO 14001-EFICIENCIA ENERGÉTICA	
305	Emisiones	INTERNA	SISTEMA GESTIÓN AMBIENTAL ISO 14001-ENERGÍAS RENOVABLES – REDUCCIÓN EMISIONES VEHÍCULOS	
306	Residuos	INTERNA - EXTERNA	SISTEMA GESTIÓN AMBIENTAL ISO 14001 – RECUPERACIÓN RESIDUOS	
401	Empleo	INTERNA	CONTRATACIÓN INDEFINIDA - CUMPLIMIENTO ACUERDOS	
402	Relaciones trabajador - empresa	INTERNA	FOMENTO DE LA CONCILIACIÓN - RETENCIÓN DEL TALENTO	
403	Salud y seguridad en el trabajo	INTERNA	GESTIÓN DE LA PRL	
404	Formación y enseñanza	INTERNA - EXTERNA	COLABORACIÓN DIRECCIÓN - PLAN DE FORMACIÓN	
410	Prácticas en materia de seguridad	INTERNA	VIGILANCIA INSTALACIONES	
414	Evaluación social de los proveedores	EXTERNA	POLÍTICA DE COMPRAS Y CONTRATACIÓN- CONVENIOS Y COLABORACIONES CON ENTIDADES LOCALES	
419	Cumplimiento socioeconómico	EXTERNA	SISTEMA GESTIÓN CALIDAD ISO 9001 - MEJORA CONTINUA	

Los Objetivos de Desarrollo Sostenible (ODS).

La Asamblea General de las Naciones Unidas adoptó en septiembre de 2015 la Agenda 2030 para el Desarrollo Sostenible, un plan de acción a favor de las personas, el planeta y la prosperidad, que también tiene la intención de fortalecer la paz universal y el acceso a la justicia.

Se plantean 17 Objetivos de Desarrollo Sostenible con 169 metas de carácter integrado e indivisible que abarcan las esferas económica, social y ambiental.

LEONARDO es consciente del papel que las empresas desempeñan en el camino para el cumplimiento de los ODS y la Agenda 2030.

Somos también conscientes de que no podemos trabajar sobre los 17 ODS. Es por ello que, basándonos en la evaluación de la materialidad, se priorizarán 3 ODS sobre los que se trabajará:



3. DIMENSIÓN ECONÓMICA



leonardo

Valor económico directo generado y distribuido. (GRI-201-1) (GRI-201-4) (ID3) (ID4) (ID5) (ID6) (SL38) (SL39) (SL40) (SL41)

La situación global se caracteriza por la necesidad de que la sociedad en general y las empresas realicen cada vez más actuaciones respetuosas con el medio ambiente. En esa línea y tras las situaciones excepcionales a nivel mundial debido a los acontecimientos recientes ocurridos como la pandemia COVID y la guerra de Ucrania, han puesto de manifiesto la necesidad de que las empresas se desarrollen con objetivos sostenibles a todos los niveles económicos, sociales y ambientales.

La estrategia de **LEONARDO** se basa en aprovechar esta oportunidad posicionándose en el mercado como una empresa comprometida y líder en el desempeño de sus actividades, evaluando la eficacia y calidad de nuestros servicios y buscando la mejora continua en todos los procesos de la empresa.

VALORES ECONÓMICOS	2022
Valor económico generado VEG	3.803.191 €
Valor económico distribuido VED	3.274.166 €
Valor económico retenido VER =VEG-VED	529.025 €
Asistencia financiera del gobierno	10.000 €

ENDEUDAMIENTO	
	Año 2022
Pasivo exigible	1.348.432 €
Patrimonio neto	604.709
Ratio	2,23

RENTABILIDAD I	
	Año 2022
Beneficios después de impuestos	233.940,00 €
Patrimonio neto	604.709 €
Ratio (x100)	38,69

RENTABILIDAD II	
	Año 2022
Beneficio antes de intereses e impuestos	248.375 €
Activo total	1.953.180 €
Ratio (x100)	12,72

PRODUCTIVIDAD	
	Año 2022
Beneficio antes de impuestos e intereses	248.375 €
Nº Medio de trabajadores a tiempo completo	29
Ratio	8.565

Retribuciones del personal. (GRI-202-1) (GRI-405-2) (SL3)

IGUALDAD SALARIAL	
Año 2022	
Salario promedio anual de empleadas mujeres	22.161 €
Salario promedio anual de empleados hombres	19.436 €
Ratio	1,14

Altos directivos procedente de la comunidad local .(GRI-202-2) (SL42)

El 100% de los directivos y de los mandos intermedios son de la Comunidad Valenciana; se promueve la contratación de la zona geográfica, promoviendo que todas las personas trabajadoras puedan desarrollar su carrera profesional y alcanzar diferentes puestos de más responsabilidad dentro de la entidad.

El ratio de directivos provenientes de las comunidades locales (número de directivos residentes en la Comunidad Valenciana/número de directivos totales) es por tanto igual a **1**.



Asistencia financiera del gobierno (SL41)

ASISTENCIA FINANCIERA DEL GOBIERNO	
Año 2022	
Asistencia financiera del gobierno	10.000
VEG	3.803.191
Ratio	0,003

4. DIMENSIÓN AMBIENTAL



leonardo

Consumo de energía de la organización (GRI-302-1) (AM9)

El consumo de energías no renovables procede del consumo de energía eléctrica y del combustible diésel de los vehículos. No dispone de energía proveniente de fuentes renovables.

CONSUMO ENERGÍA ELÉCTRICA		
Año 2021	KWh	175.390
	J	6,31E+11
Año 2022	KWh	170.069
	J	6,12E+11

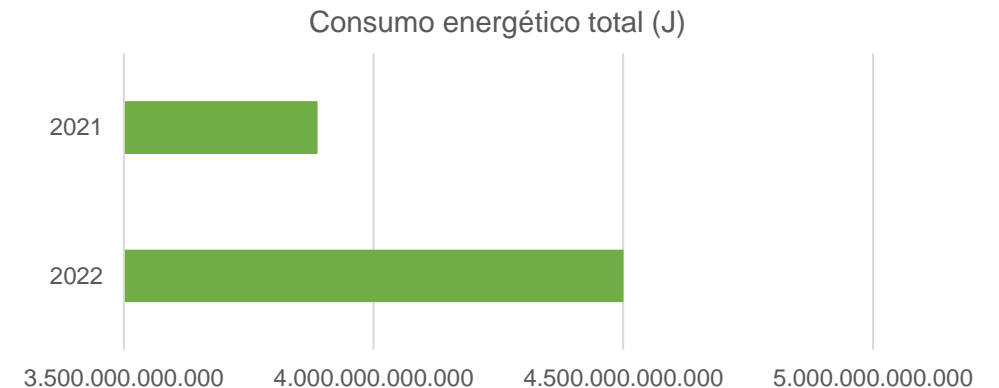
Factores conversión: 1 KWh = $3,6 \cdot 10^6$ Julios

CONSUMO GASOIL		
Año 2021	L	82.541
	KWh	904.649
Año 2022	L	98.542
	KWh	1.080.020
	J	3,89E+12

Factores conversión: 1L gasoil = 10,96 KWh; 1 KWh = $3,6 \cdot 10^6$ Julios

Consumo energético total dentro de la organización (GRI-302-1) (AM9)

Energía fuentes no renovables CONSUMO ENERGÉTICO TOTAL	
2021	3,89E+12 J
2022	4,50E+12 J



Intensidad energética (GRI-302-3) (AM10)

Consumo de energía relativizado con las ventas totales de **LEONARDO** expresadas en Tm de residuos gestionados.

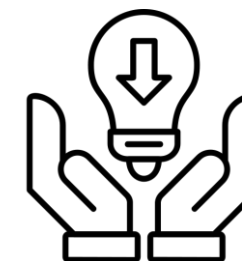
En 2022 se ha reducido la ratio de intensidad energética un 28%.

RATIO INTENSIDAD ENERGÉTICA		
	Año 2021	Año 2022
Consumo energético total (J)	3,89E+12	4,50E+12
Ventas totales expresadas en volumen (Tm)	17.938,95	28.761,24
Ratio (J/Tm)	2,17E+08	1,56E+08

Reducción del consumo energético (GRI-302-4)

LEONARDO ha establecido una serie de medidas y pautas de trabajo para reducir sus consumos energéticos, entre las que destacan:

- ✓ Cambio progresivo a LED de las luminarias.
- ✓ Programación de aire acondicionado en condiciones fijas, tanto de temperatura como de encendido y apagado automático.
- ✓ Renovación de maquinaria y mantenimiento adecuado de la misma.
- ✓ Concienciación a los trabajadores sobre apagado de luces.
- ✓ Formación a empleados en conducción eficiente para cumplir el objetivo de reducción de consumo de gasoil.



ENFOQUE DE GESTIÓN DE LAS EMISIONES (GRI-305)

Las emisiones que contribuyen a los Gases de Efecto Invernadero (GEI) provienen de los consumos energéticos de las instalaciones, combustible de los vehículos y fugas de gases de refrigeración.

EMISIONES DIRECTAS DE GEI (ALCANCE 1 Y 2) (GRI-305-1) (GRI-305-2) (AM1)

Se consideran emisiones directas de alcance 1 las provenientes de combustibles fósiles y las emisiones fugitivas; Alcance 2 son las generadas del consumo de electricidad.

Emisiones totales e intensidad energética. (GRI-305-1) (GRI-305-2) (GRI-305-4) (GRI-305-5) (AM1) (AM2)

EMISIONES TOTALES		
Huella de Carbono*	Año 2021	Año 2022
Alcance 1 (Tn de CO2 eq.)	4.174,63	4.215,03
Alcance 2 (Tn de CO2 eq.)	40,69	45,24
Total (Tn de CO2 eq.)	4.215,32	4.260,27

La **huella de carbono** de **LEONARDO** en 2022 aumentó un **1%** con respecto al año anterior.

RATIO INTENSIDAD EMISIONES		
	Año 2021	Año 2022
Emisiones totales x 1.000.000	4,22E+09	4,26E+09
Ventas totales expresadas en volumen (Tm)	17.938,95	28.761,24
Ratio	2,35E+05	1,48E+05

El **ratio de intensidad de las emisiones** de **LEONARDO** en 2022 disminuyó un **37%** respecto año 2021.

*Factores de conversión aplicados según calculadora MITECO V.28.

*Compañía suministradora de electricidad: 2022-Nabalia energía; 2021-Iberdrola clientes.

Enfoque de gestión del agua (GRI-303-1) (GRI-303-2) (GRI-303-4) (GRI-303-5)(AM7)(AM8)

El agua consumida en **LEONARDO** proviene íntegramente de la red pública.

La actividad de nuestra empresa no implica consumos elevados de agua, solamente se utiliza en los aseos y en el proceso de prensado de las balas de papel, en el que la prensa emplea una pequeña cantidad de agua pulverizada.

LEONARDO realiza actuaciones encaminadas al ahorro del consumo de agua, entre las que destacan las siguientes:

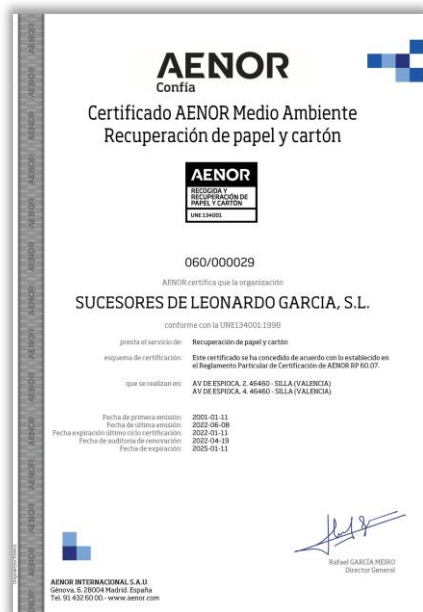
- Acciones de mantenimiento preventivo de la prensa de papel.
- Concienciar a los empleados y clientes de la necesidad de realizar un uso responsable y eficiente del agua sanitaria, tanto a nivel de empresa como a nivel particular.



CONSUMO TOTAL AGUA LITROS	
	TOTAL
2021	195.000
2022	397.000

RATIO INTENSIDAD EN EL CONSUMO DE AGUA		
	Año 2021	Año 2022
Consumo total de agua (L)	195.000	397.000
Ventas totales expresadas en volumen (Tm)	17.938,95	28.761,24
Ratio	10,87	13,80

El ratio de intensidad del consumo de agua de **LEONARDO** en 2022 aumentó un 27%, de 10,87 a 13,80.



Residuos generados (GRI-306-1) (GRI-306-3) (AM4)

Los residuos generados en **LEONARDO**, aparte de provenir de la actividad en sus instalaciones, tienen su origen principalmente aguas arriba: son residuos de los propios residuos de los que se hace cargo en su planta de triaje y almacenamiento. **LEONARDO** realiza la declaración anual de residuos peligrosos, con las siguientes cantidades declaradas en 2022:

Residuos peligrosos	LER	CANTIDAD (Tm)
BATERIAS Y ACUMULADORES	200133*	0,001
TUBOS FLUORESCENTES-BOMBILLAS	200121*	0,002
RAEES CON SUSTACIAS PELIGROSAS	200135*	0,005
TRAPOS CONTAMINADOS	150202*	0,001
ENVASES VACÍOS CONTAMINADOS	150110*	0,004
AEROSOLES VACIOS	150111*	0,001

Residuos no destinados a eliminación generados (GRI-306-4) (AM5)

LEONARDO se encuentra certificado para prestar el servicio de recuperación de papel y cartón, por **AENOR** para su norma UNE 134001 y son centro homologado por **ECOEMBES** para recuperación de este material y también para contenedor amarillo.

5. DIMENSIÓN SOCIAL



leonardo

Empleo estable (GRI-401-1) (GRI-401-2) (SL14) (SL15) (SL17) (SL22) (SL45)

El empleo estable es uno de los objetivos que se ha marcado **LEONARDO** desde sus inicios. Así, el objetivo de tener una baja tasa de rotación de personal es prioritario para la entidad. La totalidad de la plantilla está contratada bajo contratos fijos

Todo el personal de plantilla cuenta con las mismas prestaciones, con independencia de si se trata de empleados a tiempo completo, temporales o a tiempo parcial, todas ellas marcadas por el convenio colectivo correspondiente.

EMPLEO JUVENIL	
Año 2022	
Nº de empleados menores de 30 años	1
Empleados totales	40
Ratio	0,03

EMPLEO MAYORES	
Año 2022	
Nº de empleados mayores de 50 años	6
Empleados totales	40
Ratio	0,15

ESTABILIDAD DEL EMPLEO	
Año 2022	
Nº de empleados con contrato indefinido	31
Empleados totales	40
Ratio	0,78

TASA ROTACIÓN	
Año 2022	
Nº de empleados que han dejado la organización	3
Nº empleados totales	40
Ratio	0,075

CREACIÓN DE EMPLEO	
Año 2022	
Empleados totales	40
Empleados totales año anterior	25
Ratio (Empleados totales / Empleados año anterior)-1	0,60

Plazos de aviso mínimos sobre cambios operacionales. (GRI-402-1)

Todas las personas trabajadoras de **LEONARDO** están dentro del Convenio Colectivo de Recuperación y reciclado de residuos y materias primas secundarias, con lo que les aplica el plazo de aviso y las disposiciones para la consulta y negociación especificada en dicho convenio.

Conciliación familiar. (GRI-401-3) (SL20) (SL21) (SL35) (SL36) (SL37)

LEONARDO aplica tanto las medidas obligatorias de conciliación familiar, tales como los permisos parentales, como medidas extraordinarias, como puede ser flexibilidad en horarios de entradas y salidas, teletrabajo, etc.

TASA RETORNO AL TRABAJO	
	Año 2022
Nº empleados que han regresado al trabajo después de terminar el permiso parental	2
Nº empleados que deberían haber regresado al trabajo después del permiso parental	2
Ratio	1,00

DERECHO POR PERMISO MATERNAL	
	Año 2022
Nº de empleados mujeres acogidas a permiso maternal	0
Nº de empleados mujeres con derecho a permiso maternal	0
Ratio	1,00

TASA DE RETENCIÓN	
	Año 2022
Nº de empleados que han regresado al trabajo después de terminar el permiso parental y que siguen siendo empleados 12 meses después	2
Nº de empleados que regresaron del permiso parental en el año anterior	1
Ratio	2,00

DERECHO POR PERMISO PATERNAL	
	Año 2022
Nº de empleados hombres acogidos a permiso paternal	2
Nº de empleados hombres con derecho a permiso paternal	2
Ratio	1,00

Salud y seguridad en el trabajo. (GRI-403-1) (GRI-403-3) (GRI-403-4) (GRI-403-6) (GRI-403-8) (GRI-403-9) (SL26) (SL27)

Se establece en el Plan de Prevención de Riesgos Laborales y el correspondiente cumplimiento de la normativa legal, vigente, aplicable.

Los objetivos principales son:

- ✓ Garantizar un entorno de trabajo más seguro, con una baja siniestralidad.
- ✓ Disminuir las bajas laborales.
- ✓ Fomentar la prevención.
- ✓ Mantener 0 sanciones administrativas.

El Servicio de Prevención Ajeno realiza la evaluación de riesgos y redacta el plan de prevención de riesgos laborales. **LEONARDO** no facilita servicios o programas de promoción de la salud a su personal.

El 100 % del personal está cubierto por el sistema de gestión de la prevención de riesgos laborales.

ACCIDENTALIDAD EN EL TRABAJO

Año 2022

Nº de accidentes con baja x 1000	3
Empleados medios totales	29
Ratio	75

SINIESTRALIDAD EN EL TRABAJO

Año 2022

Nº de fallecimientos resultantes por accidente laboral o enfermedad profesional X 1.000.000	0
Nº de horas trabajadas	54.436
Ratio	0,00

Formación y educación. (GRI-403-5) (GRI-404-1) (SL11) (SL23) (SL32) (ET12)

LEONARDO planifica la formación de los trabajadores de forma anual con independencia del género, en función de las necesidades y de las nuevas normativas que les sean de aplicación.

LEONARDO dispone de un plan de acogida para todas las nuevas incorporaciones.

IGUALDAD EN LA FORMACIÓN

Año 2022	
Horas de formación impartida a empleadas mujeres	163,50
Horas de formación totales impartidas a empleados totales	289,00
Ratio	0,57

HORAS DESTINADAS A FORMACIÓN

Año 2022	
Número de horas destinadas a formación	289
Empleados totales	40
Ratio	7,23

FORMACIÓN EN ANTICORRUPCIÓN EMPLEADOS

Año 2022	
Nº de empleados que han recibido formación en anticorrupción	0
Empleados totales	40
Ratio	0

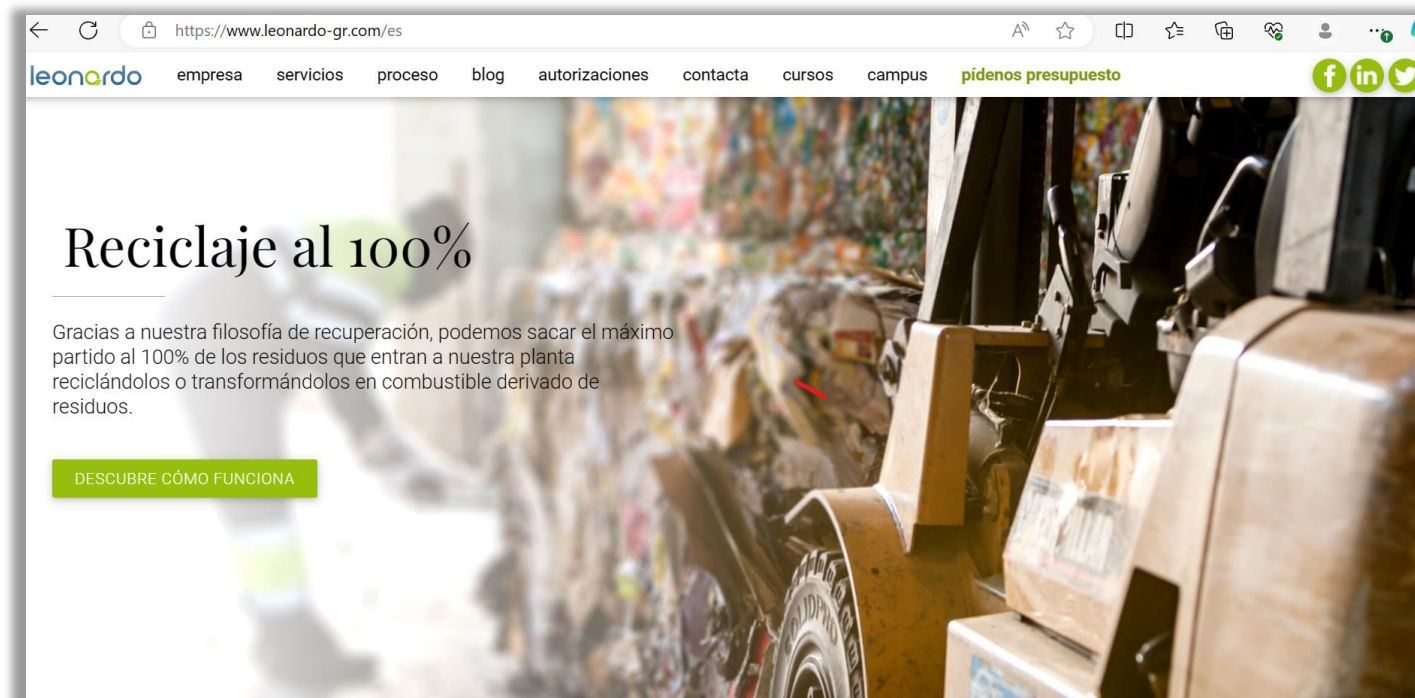


Enfoque de gestión No discriminación (SL12)

LEONARDO mantiene una política basada en la no discriminación por motivos de raza, color, sexo, idioma, religión, opinión, política, origen, condición social, discapacidad, estado civil, orientación sexual o cualquier condición del individuo que no guarde relación con los requisitos para desempeñar su trabajo.

Accesibilidad y normalización lingüística (SL47) (SL48)

LEONARDO dispone de página web. La web está disponible exclusivamente en castellano. No realizan etiquetado ni cartelería en valenciano.



Igualdad de oportunidades. (GRI-401-1) (GRI-405-1) (GRI-405-2) (SL4) (SL5) (SL9) (SL10)

LEONARDO mantiene una política basada en la igualdad de oportunidades, la no discriminación por causas o creencias personales y promueve la ocupación de todos los trabajadores.

IGUALDAD EN EL EMPLEO	
Año 2022	
Nº de empleadas mujeres	10,0
Nº de empleados hombres	30,0
Ratio	0,33

IGUALDAD DIRECTIVA	
Año 2022	
Nº de mujeres directivas	2
Nº de directivos totales	3
Ratio	0,67

IGUALDAD EN LA ESTABILIDAD LABORAL	
Año 2022	
Nº mujeres contratadas en los 3 últimos años	4
Nº contrataciones totales en los 3 últimos años	12
Ratio	0,33

IGUALDAD EN LA ESTABILIDAD LABORAL	
Año 2022	
Tasa rotación (mujeres)	0,10
Tasa de rotación total	0,08
Ratio	0,75



6. PLAN DE ACCIÓN 2023 - 2024



leonardo

Registro SIR y Plan de Acción.

LEONARDO ha realizado el proceso de Autoevaluación determinado por el Decreto 200/2022 de 25 de noviembre, del Consell, por el que se regula la responsabilidad social en las entidades valencianas, con el fin de inscribirse en el Registro de Entidades Valencianas Socialmente Responsable (Registro SIR). Como consecuencia de dicha Autoevaluación, se ha realizado un análisis de los resultados, detectándose y analizándose aquellos indicadores en los que no se ha alcanzado la puntuación máxima. Se ha contrastado dichos indicadores con las dimensiones con mayor relevancia tanto estratégica para la entidad, como para los grupos de interés.

En base a todo ello, **LEONARDO** ha determinado abordar e implementar una serie de acciones en materia social, ambiental, económica y de gobernanza que permitan mejorar el resultado de aquellos indicadores con menor puntuación y que presenten una relevancia estratégica para la organización y/o tengan una mayor incidencia en los grupos de interés. Las acciones se han planificado para el período 2023-2024, con el fin de hacerlas coincidir con la siguiente renovación del Registro SIR.

La inscripción en el Registro SIR permitirá a **LEONARDO** evidenciar su grado de compromiso con la Responsabilidad Social y la Sostenibilidad, y le permitirá planificar acciones de mejora continua en todos los aspectos relevantes.



INDICADOR	PUNTUACIÓN 2022	PUNTUACIÓN MÁXIMA	Relevancia estratégica LEONARDO	Relevancia grupos interés	ACCIONES DE MEJORA	PLAZO	RESPONSABLE	RECURSOS
SL3. Igualdad salarial	1	1,5	✓	✓	No se realizarán acciones al considerar que se realiza una correcta gestión de la igualdad en el empleo.			
SL4. Igualdad en el empleo	1	1,5	✓	✓	No se realizarán acciones al considerar que se realiza una correcta gestión de la igualdad en el empleo.			
SL5. Igualdad directiva	1	1,5			No hay previsión de modificación del equipo directivo.			
SL9. Igualdad en las nuevas contrataciones	1	1,5			No se realizarán acciones al considerar que se realiza una correcta gestión de la igualdad en el empleo.			
SL10. Igualdad en la estabilidad laboral	0,5	1,5	✓	✓	Error plataforma. No se ha contabilizado. No ha dejado la organización ninguna persona. No se toman medidas.			
SL11. Igualdad en la formación	1	1,5	✓	✓	Revisar el plan de formación para realizar más horas de formación a mujeres.	2023 - 2024	Dirección - RRHH	Económicos
SL12. Política de diversidad	0	1	✓		No necesarias. Se incluye esta declaración en los principios de la empresa.			
SL14. Empleo juvenil	0,33	1			Fomento del empleo juvenil en nuevas contrataciones.	2023 - 2024	Dirección - RRHH	
SL15. Empleo mayores	0,66	1			No se tomarán medidas.			
SL17. Estabilidad del empleo	1,5	1,5	✓	✓	No necesarias.	2023 - 2024	Dirección	Horas de trabajo
SL18. Dignidad salarial	0,38	1,5		✓	Revisión del dato de diferencia salarial.			
SL19. Ratio de diferencia salarial	1	1			No necesarias.			
SL20. Tasa de retorno al trabajo	1,5	1,5			No necesarias. El 100% de las personas que debían regresar lo hacen.			
SL21. Tasa de retención	1,5	1,5			No necesarias.			
SL22. Tasa de rotación	1,5	1,5	✓		No necesarias. Plantilla con contratación fija discontinua que permanece estable.			
SL23. Horas destinadas a formación	0,67	2	✓	✓	Incremento de la formación interna de los trabajadores.	2024	Dirección - RRHH	Económicos
SL26. Accidentalidad en el trabajo (índice de incidencia con baja)	0,5	1,5	✓		No necesarias.			
SL27. Siniestralidad en el trabajo	1,5	1,5	✓	✓	No necesarias.			
SL32. Existencia de un plan de acogida	1	1	✓		No necesarias.	2023	Dirección - RRHH	Horas de trabajo
SL35. Derechos por permiso maternal		1,5		✓	Error plataforma.No ha habido mujeres con derecho a baja maternal. No se toman medidas.			
SL36. Derechos por permiso paternal	1,5	1,5		✓	No necesarias.			
SL38. Valor económico generado (VEG)					No procede.			
SL39. Valor económico distribuido (VED)					No procede.			
SL40. Valor económico retenido (VER) = VEG – VED					No procede.			
SL41. Asistencia financiera del Gobierno	1	1			No necesarias.			
SL45. Creación de empleo	3	3	✓	✓	No necesarias.			
SL47. Normalización lingüística (I)	0	1		✓	No está previsto realizar medidas.			
SL48. Normalización lingüística (II)	0	1		✓	No está previsto realizar medidas.			
TOTAL ASPECTOS SOCIALES Y LABORALES	23,04	35,5						

INDICADOR	PUNTUACIÓN 2022	PUNTUACIÓN MÁXIMA	Relevancia estratégica LEONARDO	Relevancia grupos interés	ACCIONES DE MEJORA	PLAZO	RESPONSABLE	RECURSOS
ET6. Identificación de riesgos materiales	2,5	2,5			No necesarias.			
ET7. Evaluación de riesgos materiales	2,5	2,5			No necesarias.			
ET8. Mitigación de riesgos materiales ESG	2,5	2,5			No necesarias.			
ET10. La entidad es transparente y se somete al escrutinio de los grupos de interés	0	1	✓	✓	Publicación de la Memoria de sostenibilidad en la web.	2023 - 2024	Dirección	Horas de trabajo
ET11. La entidad se somete a auditoría interna de sus cuentas anuales	0,5	1	✓		No se implementan medidas. Se considera que la realización de auditoría de cuentas es suficiente.			
ET12. Formación en anticorrupción de las personas empleadas	0,75	3			No se implementan medidas. No está previsto formar en anticorrupción a ningún empleado.			
ET16. Número de casos de corrupción identificados	2	2			No necesarias.			
ET19. Plazo medio de pago a proveedores	2	2	✓	✓	No necesarias.			
ET20. La entidad dispone de web corporativa	0,5	1			No se implementan medidas para mejorar la accesibilidad. La web está en valenciano.			
ET21. Las cuentas anuales de la entidad son públicas.	0	1			No está prevista la publicación de las cuentas.			
ET22. La entidad elabora una memoria anual de actividades.	1	1	✓	✓	Publicación de la Memoria de sostenibilidad en la web.	2023-2024	Dirección	Horas de trabajo
TOTAL ASPECTOS ÉTICOS	14,25	19,5						

INDICADOR	PUNTUACIÓN 2022	PUNTUACIÓN MÁXIMA	Relevancia estratégica LEONARDO	Relevancia grupos interés	ACCIONES DE MEJORA	PLAZO	RESPONSABLE	RECURSOS
AM1. Emisiones totales					No necesarias.			
AM2. Ratio de intensidad de emisiones	2,33	7	✓	✓	Implantación de medidas de ahorro energético. Formación en conducción eficiente.	2024	Dirección - Responsable Calidad y MA	Por determinar
AM7. Consumo total de agua					No necesarias.			
AM8. Ratio de intensidad en el consumo de agua	0	7	✓		Error plataforma. Sí se ha reportado el dato.			
AM9. Consumo energético total					No necesarias.			
AM10. Ratio de intensidad energética	7	7	✓		No necesarias.			
AM1. Emisiones totales					No necesarias.			

INDICADOR	PUNTUACIÓN 2022	PUNTUACIÓN MÁXIMA	Relevancia estratégica LEONARDO	Relevancia grupos interés	ACCIONES DE MEJORA	PLAZO	RESPONSABLE	RECURSOS
ID1. Capacidad innovadora: número de patentes obtenidas en el último año	0,5	2			No se implantan medidas. No es posible conseguir patentes.			
ID2. Inversión en I+D+i	0,75	3	✓		No se implantan medidas. No se considera la inversión en I+D+i.			
ID3. Rentabilidad I	2	2	✓		No necesarias.			
ID4. Rentabilidad II	2	2	✓		No necesarias.			
ID5. Endeudamiento	0,67	2	✓		No se implantan medidas. Se considera adecuado el nivel de endeudamiento para llevar a cabo la actividad.			
ID6. Productividad	1,5	2	✓		Realizar revisión de cuentas.	2024	Dirección	Económicos
TOTAL ASPECTOS ECONÓMICOS	7,42	13						

DIMENSIÓN	Puntuación obtenida	Puntuación mínima	Puntuación máxima
Aspectos sociales y laborales	23,04	14	35,50
Aspectos éticos	14,25	9	19,50
Aspectos medioambientales	9,33	9	21
Aspectos de sostenibilidad económica	7,42	4	12
TOTAL	54,04	36	89

Cumplimiento voluntario adicional

SUCESORES DE LEONARDO GARCÍA tiene implantados sistemas de gestión de la calidad y medioambiente según las normas ISO 9001 y 14001, certificadas la entidad externa SGS.

- Por un lado, trabajar bajo los estándares de calidad de la ISO 9001:2015 promueve una mejora de los procesos, mejorando la sostenibilidad económica y financiera. La mejora podría suponer un aumento de **1 punto en ASPECTOS ECONÓMICOS**.
- Por otro lado, el sistema de gestión medioambiental implantado bajo la norma ISO 14001, permite a la empresa realizar la gestión de los riesgos medioambientales que puedan surgir derivados de su actividad. Además, tienen certificada por AENOR la norma UNE-134001 de Recogida y recuperación de cartón y son una empresa gestora de residuos homologada por ECOEMBES. Todas estas acciones pueden suponer un aumento de la puntuación de los **ASPECTOS AMBIENTALES de 2 puntos**.

7. PRINCIPIOS PARA LA ELABORACIÓN DE LA MEMORIA



leonardo

LEONARDO ha elaborado la presente Memoria de Sostenibilidad según la metodología basada en los Estándares GRI, haciendo referencia al período de 2022. La Memoria de Sostenibilidad trata de informar de forma fiel sobre la gestión que realiza **LEONARDO** en materia de Sostenibilidad y Responsabilidad Social según los indicadores del periodo 2022. La Memoria de Sostenibilidad contempla, además, los indicadores de Responsabilidad Social incluidos en el Anexo II del Decreto 200/2022 de 25 de noviembre, del Consell, por el que se regula la responsabilidad social en las entidades valencianas.

Inclusión de los grupos de interés

LEONARDO considera como partes interesadas o grupos de interés a aquellos que han interactuado con la misma en el desarrollo de su actividad, habiéndolos identificado y analizado sus expectativas. Desde **LEONARDO** se trata de dar respuesta y satisfacer sus expectativas de un modo razonable.

Contexto de sostenibilidad

LEONARDO trabaja para dar el mejor servicio a sus clientes, teniendo en cuenta en todo momento el entorno en el que los desarrolla. Para ello, incorpora directrices de comportamiento ambiental y social en las actividades realizadas, dando cumplimiento a los compromisos adquiridos al lograr la adjudicación de las licitaciones. Se ha realizado un análisis del entorno mediante la metodología DAFO que ha permitido identificar las posibles áreas de mejora.

Materialidad

LEONARDO ha determinado la materialidad de sus actuaciones teniendo en cuenta las expectativas de los grupos interés, los impactos positivos y negativos de las actividades que realiza y del entorno en el que se encuentra. La intención de cumplir al máximo con los indicadores marcados por el Decreto 200/2022 e informar sobre todos ellos, ha condicionado la materialidad y la inclusión de los temas materiales en la presente Memoria de Sostenibilidad.

Exhaustividad

Se ha tratado de incluir en la Memoria la evolución de la entidad mediante el análisis de datos e indicadores de al menos dos años, siempre que se cuente con ellos, y se ha iniciado el proceso de identificación, análisis y registro de aquellos indicadores que son de nueva creación, tanto en aspectos ambientales como sociales o económicos, de forma que permitan evidenciar la evolución de **LEONARDO**. en los temas materiales.

Precisión

La información que contiene el presente informe corresponde a registros documentados, tanto en base a los sistemas de gestión de la empresa, como a datos contables y de evaluación de riesgos laborales, indicándose en caso de ser necesario la base de los cálculos y las estimaciones realizadas, no realizando ninguna declaración cualitativa que no sea coherente con la información suministrada y las evidencias disponibles.

Equilibrio

La presente memoria no omite ningún tipo de información relevante que refleje los impactos económicos, ambientales y sociales significativos, tanto positivos como negativos.

Claridad

La forma en que se presenta la información trata de ser sencilla y comprensible para todos los grupos de interés apoyándose en ocasiones de gráficos o elementos visuales para facilitar la comprensión, evitando en la medida de lo posible los tecnicismos. Se han utilizado los Estándares GRI para determinar la información a incluir en la presente memoria.

Comparabilidad

Este informe es el primero que realiza **LEONARDO** confeccionándose de manera que se pueda comparar con las futuras memorias.

Fiabilidad y Verificabilidad

La información proporcionada está basada en registros que pueden corroborarse en la sede de **LEONARDO**.

Contexto de sostenibilidad.

Los temas materiales seleccionados por **LEONARDO** se han relacionado con los Objetivos de Desarrollo Sostenible, resultando en una priorización de los ODS sobre los que **LEONARDO** trabajará.

Puntualidad

LEONARDO actualizará y publicará la memoria **anualmente**.

Periodo objeto del informe. (GRI-2-3)

Este informe es referente al año 2022 (de Enero a Diciembre de 2022), coincidiendo con el año fiscal.

Fecha del último informe. (GRI-2-3)

El presente es el primer informe que confecciona **LEONARDO** según la metodología GRI 2021, publicándose en octubre de 2023.

Ciclo de elaboración de informes. (GRI-2-3)

La periodicidad del informe será anual.

Actualización de la información. (GRI-2-4)

El presente es el primer informe que confecciona **LEONARDO** según la metodología GRI 2021.

Acceso a los grupos de interés. (ET10) (ET20)

Tanto la Memoria de Sostenibilidad, como la Autoevaluación del Registro de Entidades Valencianas Socialmente Responsables de **LEONARDO** son documentos públicos, disponibles a través de la página web www.leonardo-gr.com.

Punto de contacto para cuestiones relacionadas con la Memoria. (GRI-2-3)

Avenida Espioca, nº 2

46460 - Silla, Valencia. España

Tel. 96 120 13 12 – 96 120 27 53

info@leonardo-gr.com

www.leonardo-gr.com

Declaración de elaboración del informe de conformidad con los estándares GRI.

(GRI-1)

LEONARDO ha elaborado el informe en referencia a los Estándares GRI 2021 para el periodo comprendido entre el 1 de enero y el 31 de diciembre de 2022. No se ha sometido a verificación de conformidad con los Estándares GRI.

8. ÍNDICE GRI



leonardo

GRI 2: Contenidos Generales		PÁGINAS
1. La organización y sus prácticas de presentación de informes	2-1 Detalles organizacionales	9
	2-2 Entidades incluidas en la presentación de informes de sostenibilidad	9
	2-3 Periodo objeto del informe, frecuencia y punto de contacto	52
	2-4 Actualización de la información	52
2. Actividades y trabajadores	2-6 Actividades, cadena de valor y otras relaciones comerciales	10,13,14
	2-7 Empleados	15
	2-9 Estructura de gobernanza y composición	4, 5
3. Gobernanza	2-13 Delegación de la responsabilidad de gestión de los impactos	6, 7, 8
	2-14 Función del máximo órgano de gobierno en la presentación de informes de sostenibilidad	8
	2-16 Comunicación de inquietudes críticas	6, 7, 8, 17

GRI 2: CONTENIDOS GENERALES		PÁGINAS
3. Gobernanza	2-21 Ratio de compensación total anual	16
	2-22 Declaración sobre la estrategia de desarrollo sostenible	6
	2-23 Compromisos y políticas	6, 7, 8
	2-24 Incorporación de los compromisos y políticas	6, 7, 8
4. Estrategia, políticas y prácticas	2-25 Procesos para remediar los impactos negativos	17
	2-26 Mecanismos para solicitar asesoramiento y plantear inquietudes	17
	2-27 Cumplimiento de la legislación y las normativas	18
	2-28 Afiliación a asociaciones	19
5. Participación de los grupos de interés	2-29 Enfoque para la participación de los grupos de interés	22
	2-30 Convenios de negociación colectiva	16

GRI 3: TEMAS MATERIALES		PÁGINAS
Temas materiales	3-1 Proceso de determinación de los temas materiales	21, 22
	3-2 Lista de temas materiales	23, 24
	3-3 Gestión de los temas materiales	24

GRI 200 DIMENSIÓN ECONÓMICA		PÁGINAS
1. Desempeño económico	201-1 Valor económico directo generado y distribuido	27
	201-4 Asistencia financiera recibida del gobierno	27
2. Presencia en el mercado	202-1 Ratio del salario de categoría inicial estándar por sexo frente al salario mínimo local	28
	202-2 Proporción de altos ejecutivos contratados de la comunidad local	28
4. Prácticas de adquisición	204-1: Proporción de gasto en proveedores locales	14

GRI 300: DIMENSIÓN AMBIENTAL		PÁGINAS
2. Energía	302-1 Consumo energético dentro de la organización	30
	302-3 Intensidad energética	31
	302-4 Reducción del consumo energético	34
	303-1 Interacción con el agua como recurso compartido	36
3. Agua	303-2 Gestión de los impactos relacionados con los vertidos de agua	36
	303-4 Vertido de aguas	36
	303-5 Consumo de agua	36
	305-1 Emisiones directas de GEI (alcance 1)	35
5. Emisiones	305-2 Emisiones indirectas de GEI al generar energía (alcance 2)	35
	305-4 Intensidad de las emisiones de GEI	35
	305-5 Reducción de las emisiones de GEI	35
	6. Residuos	306-1 Generación de residuos e impactos significativos relacionados con los residuos
306-3 Residuos generados		34
306-4 Residuos no destinados a eliminación		34

GRI 400: DIMENSIÓN SOCIAL		PÁGINAS
1. Empleo	401-1 Nuevas contrataciones de empleados y rotación de personal	36,41
	401-2 Beneficios para los empleados a tiempo completo que no se dan a los empleados a tiempo parcial o temporales	36
	401-3 Permiso parental	37
2. Relaciones trabajador-empresa	402-1 Plazos de aviso mínimos sobre cambios operacionales	37
	403-1 Sistema de gestión de la salud y la seguridad en el trabajo	38
	403-3 Servicios de salud en el trabajo	38
3. Salud y seguridad en el Trabajo	403-4 Participación de los trabajadores, consultas y comunicación sobre salud y seguridad en el trabajo	38
	403-5 Formación de trabajadores sobre salud y seguridad en el trabajo	39
	403-6 Fomento de la salud de los trabajadores	38
	403-8 Cobertura del sistema de gestión de la salud y la seguridad en el trabajo	38
	403-9 Lesiones por accidente laboral	38
4. Formación y enseñanza	404-1 Media de horas de formación al año por empleado	39
5. Diversidad e igualdad de oportunidades	405-1 Diversidad en órganos de gobierno y empleado	41
	405-2 Ratio del salario base y de la remuneración de mujeres frente a hombres.	28, 41

9. ÍNDICE DE INDICADORES ENTIDADES VALENCIANAS SOCIALMENTE RESPONSABLES

(Anexo II DECRETO 200/2022)



REGISTRO DE ENTIDADES VALENCIANAS
SOCIALMENTE RESPONSABLES


leonardo


ASPECTOS SOCIALES Y LABORALES	Indicador	Pág	Indicador	Pág	Indicador	Pág
	SL3. Igualdad salarial	28	SL19. Ratio de diferencia salarial	16	SL39. Valor económico distribuido (VED)	27
	SL4. Igualdad en el empleo	41	SL20. Tasa de retorno al trabajo	37	SL40. Valor económico retenido (VER) = VEG – VED	27
	SL5. Igualdad directiva	41	SL21. Tasa de retención	37	SL41. Asistencia financiera del Gobierno	27, 28
	SL9. Igualdad en las nuevas contrataciones	41	SL22. Tasa de rotación	36	SL44. Número de personas empleadas totales	15
	SL10. Igualdad en la estabilidad laboral	41	SL23. Horas destinadas a formación	39	SL45. Creación de empleo	36
	SL11. Igualdad en la formación	39	SL26. Accidentalidad en el trabajo (índice de incidencia con baja)	38	SL47. Normalización lingüística (I)	40
	SL12. Política de diversidad	40	SL27. Siniestralidad en el trabajo	38	SL48. Normalización lingüística (II)	40
	SL14. Empleo juvenil	36	SL32. Existencia de un plan de acogida	39		
	SL15. Empleo de mayores	36	SL35. Derechos por permiso maternal	37		
SL17. Estabilidad del empleo	36	SL36. Derechos por permiso paternal	37			
SL18. Dignidad salarial	16	SL38. Valor económico generado (VEG)	27			


	Indicador	Pág	Indicador	Pág	Indicador	Pág
ASPECTOS ÉTICOS	ET6. Identificación de riesgos materiales	21	ET11. La entidad se somete a auditoría interna de sus cuentas anuales	18	ET20. La entidad dispone de web corporativa	52
	ET7. Evaluación de riesgos materiales	21	ET12. Formación en anticorrupción de las personas empleadas	39	ET21. Las cuentas anuales de la entidad son públicas.	18
	ET8. Mitigación de riesgos materiales ESG	21, 24	ET16. Número de casos de corrupción identificados	18	ET22. La entidad elabora una memoria anual de actividades.	18
	ET10. La entidad es transparente y se somete al escrutinio de los grupos de interés	18	ET19. Plazo medio de pago a proveedores	14		
ASPECTOS AMBIENTALES	AM1. Emisiones totales	32	AM7. Consumo total de agua	33	AM9. Consumo energético total	30
	AM2. Ratio de intensidad de emisiones	32	AM8. Ratio de intensidad en el consumo de agua	33	AM10. Ratio de intensidad energética	31
SOSTENIB. ECONÓMICA	ID1. Capacidad innovadora: número de patentes obtenidas en el último año	14	ID3. Rentabilidad I	27	ID5. Endeudamiento	27
	ID2. Inversión en I+D+i	14	ID4. Rentabilidad II	27	ID6. Productividad	27




leonardo

 Avenida Espioca, nº2
46460 Silla (Valencia)

 Tel. : 96 120 13 12

 info@leonardo-gr.com

 www.leonardo-gr.com